

1 Konfigurační program VSDP_SR/PI/IO

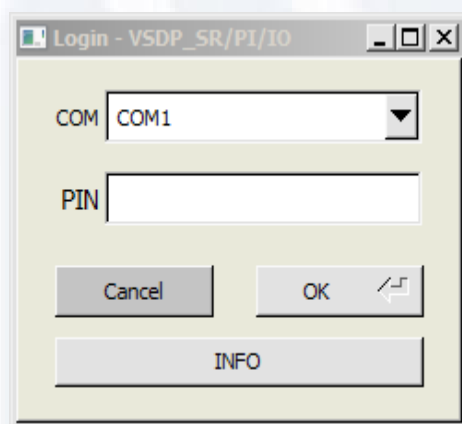
U inverterů pracujících v ostrovním provozu série V-IO je možné nastavit, jako u jiných našich zařízeních, pomocí programu VSDP některé parametry. Potřebujete k tomu náš programátor V-COM-3 s programovacím kabelem (resp. programátor V-USB), nějaké PC nebo notebook buď se sériovým portem, nebo, pokud PC sériový port nemá, je nutné obstarat převodník RS232 na USB (resp. Jeden USB port stačí pro programátor V-USB). Ten vytvoří virtuální sériový port, se kterým se následně pracuje shodně, jako s jiným sériovým portem.



1.1 Přihlášení

Po spuštění programu VSDP_SR se objeví přihlašovací formulář (obrázek níže), kde nastavíte použité číslo sériového portu na PC a uživatelské heslo (od výrobce je nastaveno na 12345678). Toto heslo je vždy osmimístné, je naprogramováno v zařízení a po prvním použití je vhodné ho změnit.

Stisknutím tlačítka INFO získáte informaci o verzi programu.



Po nastavení portu a hesla musíte nejprve inverter odpojit od akumulátoru i od solárních článků vysunutím odpínačů a po té ho opětovně zapnout připojením k akumulátoru. Pak máte 10s na to, abyste se přihlásily, tj. stisknete tlačítko OK na přihlašovacím formuláři programu VSDP-SR.

Při špatném zadání hesla se objeví chybová hláška „**Nesprávný PIN**“. Pak je nutné zadat heslo znovu a správně.

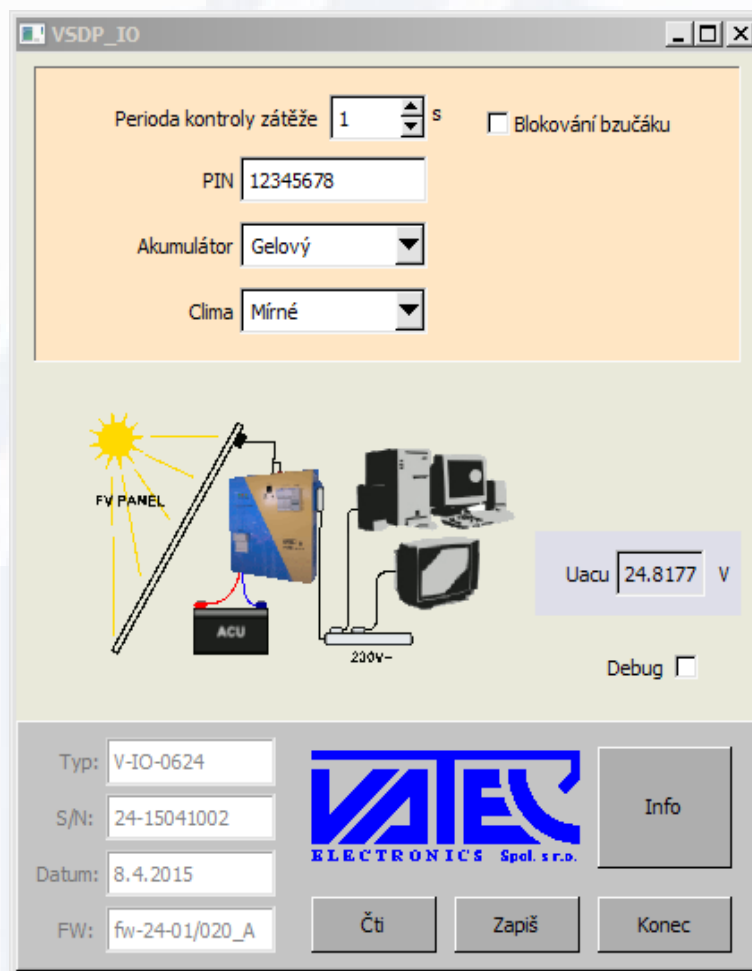
Pokud nastavíte sériový port, který neexistuje, objeví se varování „Nelze otevřít sériový port“, pokud existuje, ale je připojen někam jinam, objeví se „**Chyba komunikace**“.

Pokud se vám nepodaří z nějakého předešlého důvodu přihlásit, dojde po 10 s k zapnutí zdroje a přihlásit už nebude možné. Musíte opětovně zdroj nejprve vypnout a zase zapnout.

Při správném zadání hesla i správném číslu sériového portu se objeví hlavní nastavovací okno a automaticky se načtou hodnoty z připojeného zdroje V-PI.

1.2 Hlavní okno

Ve spodní části hlavního okna jsou identifikační údaje zařízení, která jsou nastavena výrobcem a v horní části několik parametrů, které je možné uživatelsky nastavit.



1.2.1 Perioda kontroly zátěže

Zde můžete nastavit interval mezi kontrolami, zda je připojena nějaké zátěž. Přednastavení hodnota je 2 s a je možné ji měnit od 1 do 60 s

1.2.2 Uživatelské heslo

Zde změníte přednastavené heslo 12345678 na nějaké jiné. Heslo musí být osmimístné a pokud ho zapomenete, není možné se již přihlásit.

1.2.3 Akumulátor

Zde je možné vybrat zatím ze čtyř typů použitého akumulátoru:

- Gelový akumulátoru
- AGM akumulátoru
- Otevřený Pb akumulátoru
- Akumulátor LiFePO4

Podle tohoto výběru pak bude volen režim dobíjení a je proto nutné věnovat výběru velkou pozornost. Při špatné zvolení by mohlo dojít např. K přebíjení akumulátoru a následně pak ke zkracování životnosti.

1.2.4 Clima

Zde je možné vybrat zatím ze tří klimatických pásem, kde bude inverter nainstalován:

- Mírní klima
- Subtropické
- Arktické

Podle tohoto nastavení se pak volí některé teplotní limity důležité např. pro činnost chladícího ventilátoru.

1.2.5 Blokování bzučáku

Inventory V-IO vydávají krátký akustický signál po 5s resp 2 s. v případě, že je akumulátor méně či více vybitý. Pokud by zdroj byl umístěn, někde, kde by mohl rušit, je možné bzučák zaškrtnutím tohoto políčka vypnout.

1.2.6 Napětí akumulátoru

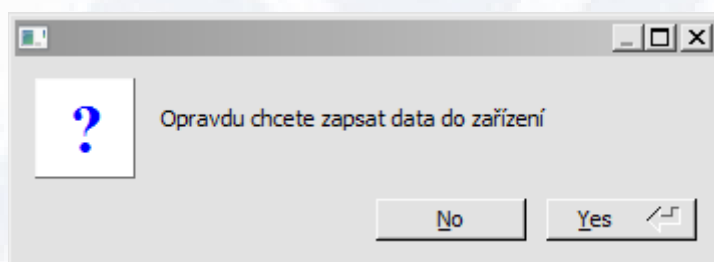
Vedle obrázku akumulátoru je pole, ukazující aktuální napětí akumulátoru při připojení k VSDP. Toto pole je orientační a je pouze pro čtení a nelze ho měnit.

1.2.7 Debug

Povolením vlastnosti „Debug“, bude zařízení vypisovat na svůj sériový port stavy a další údaje o zařízení během jeho činnosti, které mohou pomoci při diagnostice nějakého nestandardního chování zařízení. Vypisují se stavy, ve kterých se zařízení nachází, údaje o teplotě chladiče a transformátoru a údaje o zátěži. K záznamu údajů můžete použít jakýkoliv druh terminálu s nastavením sériového portu na 9600 Bd, 8bit, bez parity.

1.3 Zápis parametrů

Pokud jste již nastavili všechny parametry, zapíšete je do zařízení stisknutím tlačítka ZÁPIŠ. Nejprve se objeví žádost o potvrzení a pokud stisknete OK, data se začnou zapisovat do zařízení. Při úspěšném zápisu se objeví oznámení „Data zapsána“. Pak můžete stisknout tlačítko KONEC program se vypne a záložní zdroj se inicializuje a zapne.



1.4 Čtení parametrů

Po zapsání dat můžete také provést kontrolní načtení právě zapsaných parametrů. Stisknutím tlačítka ČTI se data opětovně načtou ze zařízení do programu VSDP a měly by být vidět případné změny, které jste udělali.

1.5 Informace o programu

Stisknutím tlačítka INFO, získáte informaci o verzi programu VSDP a kontakt na výrobce.